

1. Frecvența accidentelor rutiere

Pe parcursul a 9 luni ale anului 2011 pe teritoriul republicii au fost înregistrate 2.081 accidente rutiere, în rezultatul cărora au decedat 269 persoane, iar altele 2.652 au fost traumatizate.

În comparație cu aceeași perioadă a anului precedent (2010), numărul total al accidentelor rutiere s-a redus cu 0,3%, al persoanelor decedate a scăzut - cu 6,3%, iar al persoanelor traumatizate s-a micșorat - cu 2,9%.

816 (a.p.821) accidente au fost calificate ca accidente grave, soldate cu 269 (a.p.287) persoane decedate și 1.062 (a.p.1.129) traumatizate.

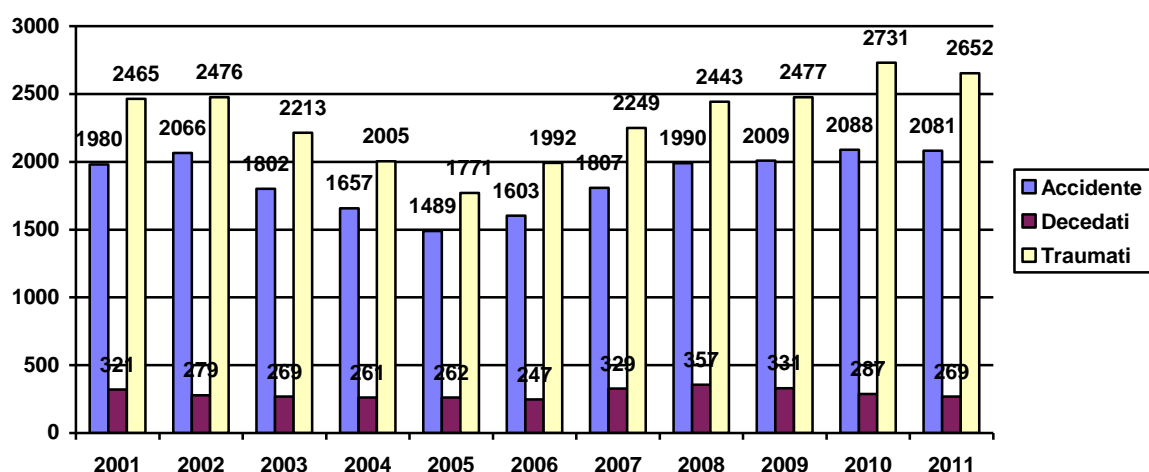


Figura 1.1 Frecvența accidentelor rutiere (9 luni anii 2001-2011)

Numărul accidentelor a crescut în 19 raioane și municipii ale republicii:

	ANUL 2010			ANUL 2011			+,- %		
	Accidente	Decedati	Traumati	Accidente	Decedati	Traumati	Accidente	Decedati	Traumati
Ciadîr-Lunga	16	3	30	31	3	41	93,8	0	36,7
Telenești	24	2	32	39	12	53	62,5	500	65,6
Cahul	52	10	58	74	9	87	42,3	-10	50
Fălești	29	10	28	41	9	52	41,4	-10	85,7
Taraclia	11	0	12	14	5	16	27,3	100	33,3
Șoldănești	16	3	16	20	4	25	25	33,3	56,3
Comrat	38	11	52	47	7	64	23,7	-36,4	23,1
Vulcănești	14	1	15	17	2	20	21,4	100	33,3
Criuleni	38	7	44	46	8	57	21,1	14,3	29,6
Dondușeni	16	5	15	19	2	21	18,8	-60	40
Cantemir	29	5	42	34	7	42	17,2	40	0
Soroca	32	8	42	36	7	36	12,5	-12,5	-14,3
Glodeni	28	5	35	31	3	35	10,7	-40	0
Florești	39	8	47	43	4	47	10,3	-50	0
Ungheni	26	7	28	28	9	45	7,7	28,6	60,7
Bălți	44	2	55	46	7	54	4,6	250	-1,8
Ștefan-Vodă	35	5	56	36	7	48	2,9	40	-14,3
Sîngerei	37	8	54	38	7	39	2,7	-12,5	-27,8
Orhei	63	15	79	64	18	84	1,6	20	6,3

În municipiul Chișinău s-au produs 889 (-4.9%, a.p.935) accidente rutiere, soldate cu 45 (-6.3%, a.p.48) persoane decedate și 1.133 (-8.6%, a.p.1.239) traumatizate.

Indicele gravității urmărilor accidentelor rutiere (numărul decedaților ce revin la 100 de pătimiși) în ansamblu pe țară constituie **9.2** ceea ce reprezintă o scădere față de anul precedent, când acest indice a constituit **9.5**. O gravitate înaltă a urmărilor accidentelor rutiere s-a înregistrat în raioanele: Taraclia – indicele gravității urmărilor constituie – 23.8, Nisporeni – 22.2, Briceni – 21.6, Drochia – 20.0, Edineț – 18.6, Telenești – 18.5, Hîncești – 18.1, Orhei – 17.7, Ocnîța – 17.4, Ungheni – 16.7, Soroca – 16.3 și Sîngerei – 15.2.

Din numărul total de accidente, cea mai mare parte o constituie:
tamponarea pietonilor – 709 accidente (34,1% din numărul total de accidente comise în perioada respectivă);

ciocnirea mijloacelor de transport - 515 (24,7%);

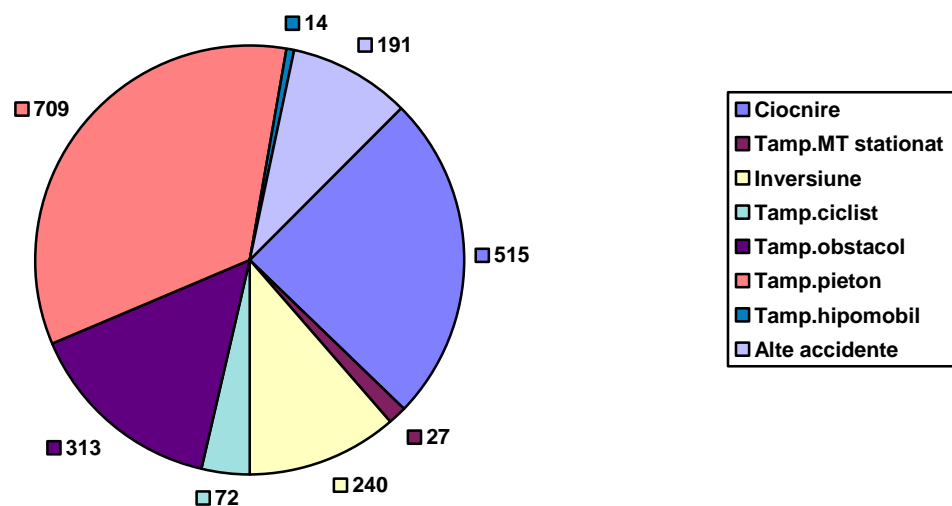
tamponarea obstacolelor – 313 (15,0%);

inversiunea mijloacelor de transport - 240 (11,5%);

tamponarea cicliștilor – 72 (3,5%);

tamponarea hipomobilelor – 14 (0,7%);

ciocnirea vehiculelor cu locomotive – 2 (0,1%).



Frecvența accidentelor rutiere după categorii (9 luni an.2011)

După **lunile anului**, accidentele se repartizează astfel:

august - 332 (16,0%),

iulie - 286 (13,7%),

septembrie - 276 (13,3%),

mai - 249 (12,0%),

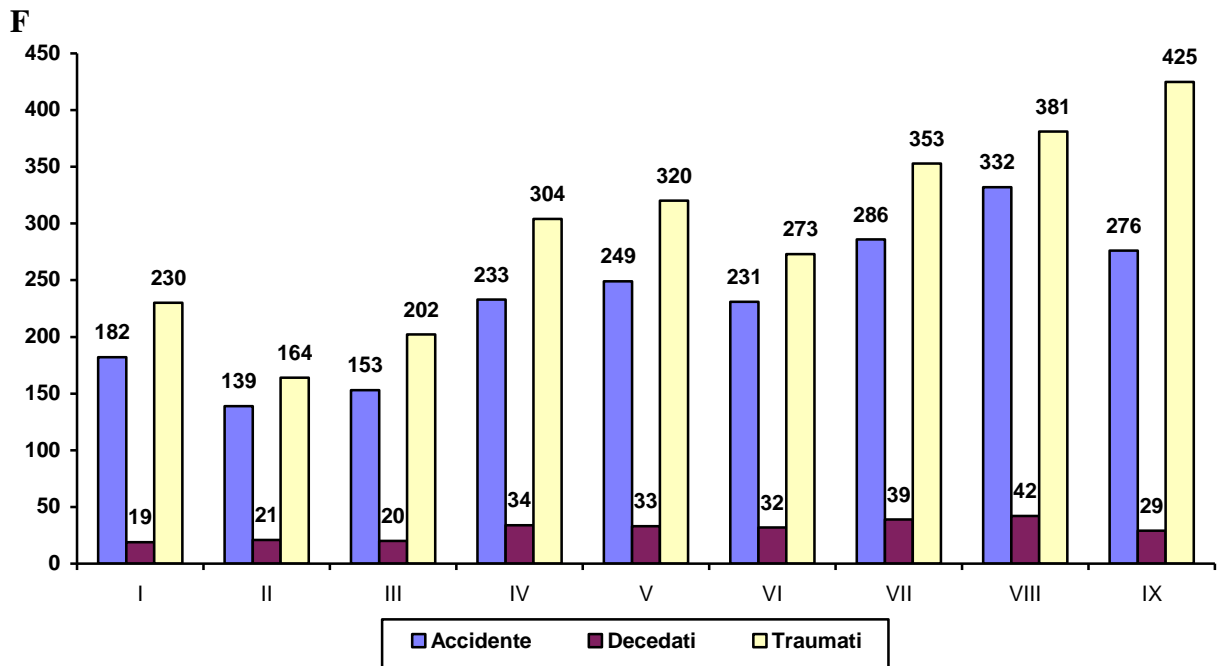
aprilie - 233 (11,2%),

iunie - 231 (11,1%),

ianuarie - 182 (8,8%),

martie - 153 (7,4%),

februarie - 139 (6,7%).

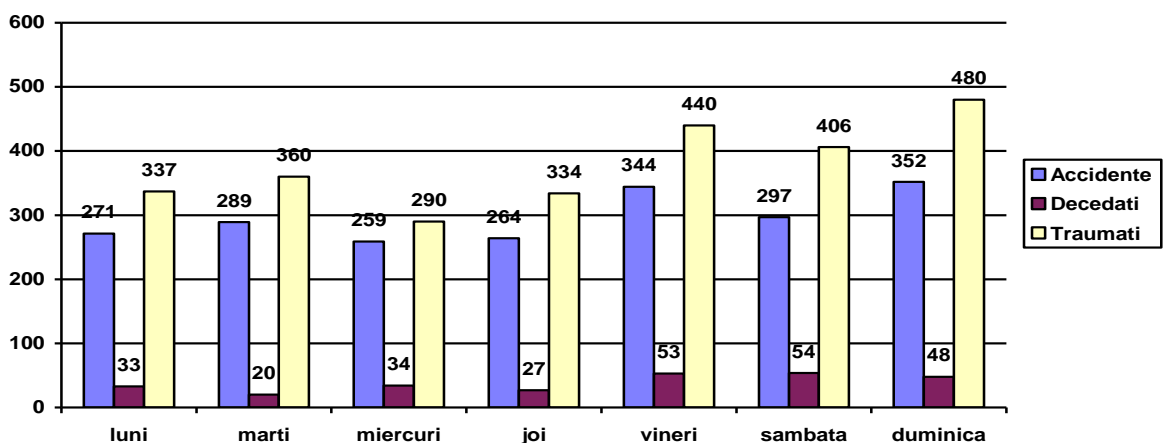


Frecvența accidentelor rutiere după lunile perioadei (9 luni an.2011)

Repartizarea accidentelor după **zilele săptămânii** arată că cele mai periculoase din punctul de vedere al circulației rutiere au fost zilele de:

duminică - **352 accidente** (16.9% din numărul total de accidente),
apoi urmează zilele de:

- vineri - 344 (16.5%),
- sîmbătă - 297 (14.3%),
- marți - 289 (13.9%),
- luni - 271 (13.0%),
- joi - 264 (12.7%),
- miercuri - 259 (12.5%).

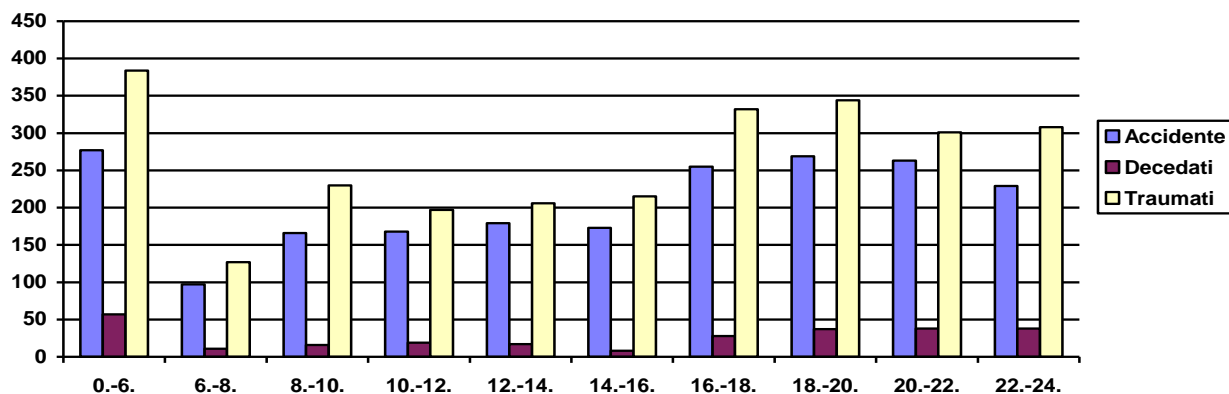


Frecvența accidentelor rutiere după zilele săptămânii (9 luni an.2011)

După ora comiterii, accidentele se repartizează astfel, între:

- 18 - 20** - **269 accidente** (12.9% din numărul total de accidente),
- 20 - 22 - 263 (12.6%),
- 16 - 18 - 255 (12.3%),

22 - 24	- 229 (11.0%),
12 - 14	- 179 (8.6%),
14 - 16	- 173 (8.3%),
10 - 12	- 168 (8.1%),
08 - 10	- 166 (8.0%),
06 - 08	- 97 (4.7%),
00 - 06	- 277 (13.3%).



Frecvența accidentelor rutiere după orele zilei (9 luni an.2011)

Conform statisticii, cea mai mare parte din numărul de accidente s-a produs din vina **conducătorilor auto: 1.841** (88.5% din toate accidentele comise în republică).

Analiza încălcărilor regulilor de circulație comise de conducătorii auto, care aduc la săvârșirea accidentelor rutiere, se repartizează astfel:

- viteză neadecvată vizibilității, condițiilor, situației rutiere – **542** accidente (30,4% din toate accidentele comise din vina conducătorilor auto),
- depășirea **vitezei** stabilite – **274** (14,9%),
- de începere a deplasării, schimbare a direcției, **manevrare** - **249** (13,5%),
- de trecere a **pasajelor** pentru **pietoni** – **211** (11,5%),
- nerespectarea **priorității** la trecerea **intersecțiilor** – **181** (9,8%),
- conducerea transportului sub influența **alcoolului** - **130** (7,1%),
- nerespectarea **distanței, intervalului lateral** – **130** (7,1%).

În același timp, tinerilor conducători auto cu **stagiul de conducere de până la un an** le revin **4,9%** (**total – 91 accidente**) din numărul accidentelor comise din vina conducătorilor auto, în rezultat cărora **15** persoane au decedat și **113** au fost traumatizate. De către conducătorii auto cu **stagiul de conducere de la 1 până la 3 ani**, au fost comise **248** accidente sau **13,5%** (**31** persoane au decedat și **332** au fost traumatizate). Iar de către conducătorii cu **stagiul de la 3 ani până la 5 ani** au fost comise **218** accidente sau **11,8%** din totalul accidentelor rutiere (**19** persoane au decedat și **299** au fost traumatizate).

Din numărul total de accidente, cea mai mare parte o constituie **tamponarea pietonilor** – **709** accidente (34,1%), soldate cu decesul a **92** și traumatizarea altor **678** persoane.

Un număr sporit de accidente rutiere cu implicarea pietonilor s-au înregistrat în

municipiile și raioanele: **Chișinău – 401 accidente (56,6%** din toate accidentele cu implicarea pietonilor), Orhei - **22 (3,1%)**, UTA Găgăuzia – **20 (2,8%)**, Bălți - **20 (2,8%)**, Drochia - **17 (2,4%)**, Florești - **16 (2,3%)**, Cahul și Hîncești - **15 (2,1%)**.

După ora comiterii, tamponările de pieton se repartizează astfel, între:

18 - 20 - 107 accidente (15.1% din numărul total de accidente cu implicarea pietonilor),

16 - 18 - 97 (13.7%),

20 – 22 - 92 (13.0%),

10 - 12 - 76 (10.7%),

12 - 14 - 69 (9.7%),

08 - 10 - 60 (8.5%),

22 - 24 - 60 (8.5%),

14 - 16 - 58 (8.2%),

06 - 08 - 32 (4.5%),

00 – 06 - 57 (8.0%).

În circa **573 accidente** sau **80,8%** pietonii au suferit din vina conducătorilor de vehicule, inclusiv în **361** cazuri pietonii se aflau pe spațiile destinate circulației acestora (trotuare, pasaje pietonale, insule, etc.).

Concomitent, din vina pietonilor care au încălcat regulile de traversare a părții carosabile au fost înregistrate **136** accidente rutiere, sau **19,2%** din numărul tamponărilor de pieton, soldate cu decesul a **21** și traumatizarea altor **119** persoane.

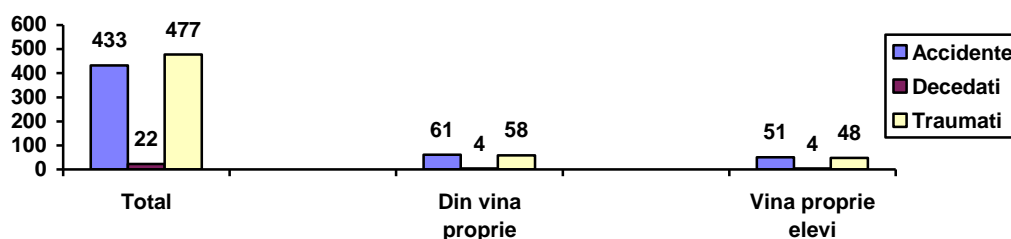
Efectuînd o analiză a încălcărilor regulilor de circulație comise de pietoni, aceste încălcări se repartizează astfel:

- traversarea străzii fără a se asigura în prealabil – **89 accidente (65,4%** din toate accidentele comise din vina pietonilor);
- traversarea străzii în locuri interzise – **23 (16,9%)**;
- deplasarea neregulamentară pe carosabil – **11 accidente (8,1%)**;
- ieșirea pe neașteptate de după vehicule, obstacole – **8 (5,9%)**;
- nerespectarea semnalelor de reglementare a semaforului – **8 (5,9%)**.

Numărul accidentelor în care au suferit **copiii**, în comparație cu aceeași perioadă a anului precedent, s-a majorat cu **0,5%**, fiind înregistrate **433** asemenea accidente, în rezultatul cărora și-au pierdut viața **22 (-24,1%)** și au fost traumatizați **477 (+3,0%)** copii.

Din **vina proprie a copiilor** s-au produs **51 (-3,8%)** accidente, în care au decedat 4 (0%) și au fost traumatizați **48 (-7,7%)** copii.

Elevii au suferit din vină proprie în **61 (-12,9%)** accidente.



Copii care au suferit în accidente rutiere (9 luni an.2011)

Traumatismul rutier infantil se află la un nivel înalt în municipiul: **Chișinău** (1 decedat și 201 traumatizați) și raioanele: Hîncești (4 decedați și 12 traumatizați), Orhei (2 decedați și 21 traumatizați), Rîșcani (2 decedați și 4 traumatizați), Strășeni (1 decedat și 15 traumatizați), Bălți (1 decedat și 13 traumatizați), Sîngerei (1 decedat și 11 traumatizați), Telenești (1 decedat și 10 traumatizați), Edineț (1 decedat și 8 traumatizați), Ciadîr Lunga (1 decedat și 7 traumatizați), Fălești (1 decedat și 6 traumatizați), Cantemir (1 decedat și 5 traumatizați), Șoldănești (1 decedat și 5 traumatizați), Ocnîța (1 decedat și 4 traumatizați), Briceni (1 decedat și 2 traumatizați), Nisporeni (1 decedat și 1 traumatizat), Taraclia (1 decedat), Cahul (21 traumatizați), Ialoveni (19 traumatizați), Drochia (13 traumatizați), Călărași (10 traumatizați), Criuleni (10 traumatizați), Glodeni (10 traumatizați) și Ștefan Vodă (10 traumatizați).

Secția Organizare, Inspectare și Tehnologii Informaționale